

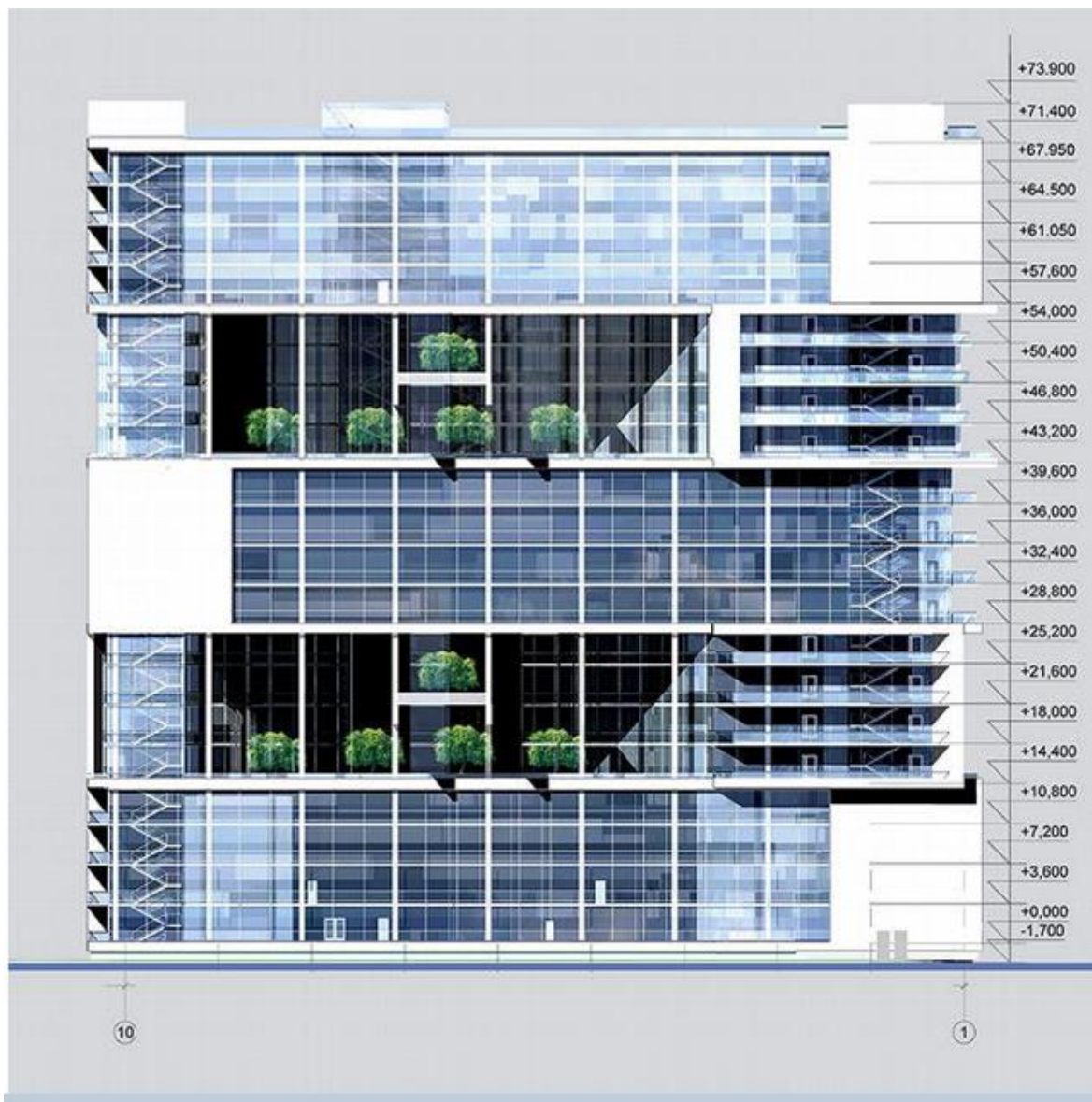
Проект офисно-гостиничного центра в ЦАО г.Москвы



ТЕХНИКО-ЭКОНОМИЧЕСКИЕ ПОКАЗАТЕЛИ ПРОЕКТА

- Общая площадь - 44 753 кв.м.
 - Общая площадь офисной части - 35 676 кв.м.
 - Надземная площадь офисной части - 23596 кв.м.
 - Подземная автостоянка офисной части - 12 080 кв.м.
 - Площадь офисных этажей - от 1227 кв.м. до 2036 кв. м.
 - Площадь отеля - 9 077 кв.м. (100 номеров)
 - Площадь номеров и мест общего пользования - 7 694 кв.м.
 - Подземная автостоянка гостиничной части - 1 027 кв.м.
 - Кафе для офисов - 356 кв.м.
-
- Общая площадь земельного участка - 0,4623 гектара.
 - Земельный участок под строительство и эксплуатацию предоставлен в аренду на 49 лет.
-
- Предусмотрена автостоянка на трех подземных уровнях здания, где въезд и выезд осуществляется по независимой двухпутной рампе.
-
- ГПЗУ получено. ГЗК пройдена. Экспертиза пройдена. В настоящее время собственник продает проект и выпускает РП под нового собственника с указанием нужного срока строительства, и продляет разрешение на строительство.
 - Можно выходить на площадку в ближайшее время.

ВНЕШНИЙ ВИД ЗДАНИЯ



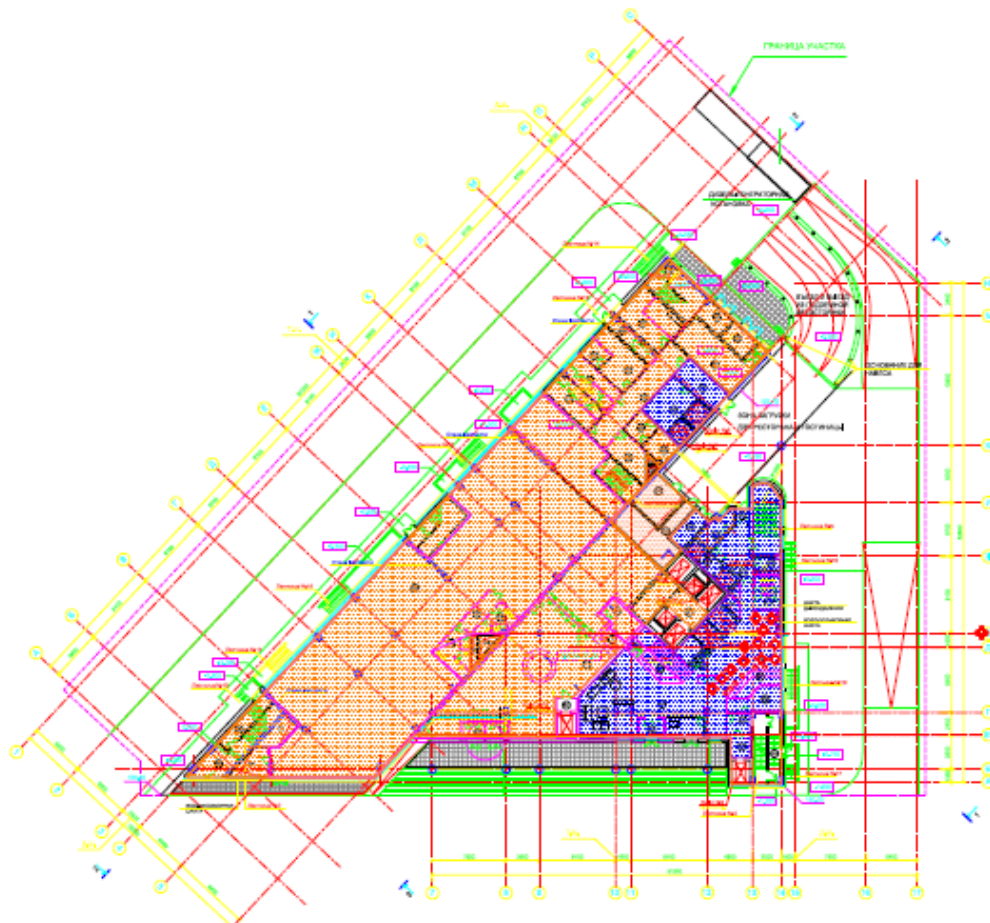
ВНЕШНИЙ ВИД ЗДАНИЯ



1 ЭТАЖ

01.001.02

СМЕТОВАЯ ТАБЛИЦА



№	НАИМЕНОВАНИЕ ПОСТАВКИ	КОЛИЧЕСТВО
1	ПОТОЛОК ПЕРИМЕТРА	10
2	ПОТОЛОК	307
3	ПОТОЛОК	93
4	ПОТОЛОК	11
5	ПОТОЛОК	13
6	ПОТОЛОК	83
7	ПОТОЛОК	102
8	ПОТОЛОК	28
9	ПОТОЛОК	112
10	ПОТОЛОК	110
11	ПОТОЛОК	307
12	ПОТОЛОК	100
13	ПОТОЛОК	78
14	ПОТОЛОК	31
15	ПОТОЛОК	10
16	ПОТОЛОК	37
17	ПОТОЛОК	8
18	ПОТОЛОК	7
19	ПОТОЛОК	10
20	ПОТОЛОК	10
21	ПОТОЛОК	10
22	ПОТОЛОК	10
23	ПОТОЛОК	10
24	ПОТОЛОК	10
25	ПОТОЛОК	10
26	ПОТОЛОК	10
27	ПОТОЛОК	10
28	ПОТОЛОК	10
29	ПОТОЛОК	10
30	ПОТОЛОК	10
31	ПОТОЛОК	10
32	ПОТОЛОК	10
33	ПОТОЛОК	10
34	ПОТОЛОК	10
35	ПОТОЛОК	10
36	ПОТОЛОК	10
37	ПОТОЛОК	10
38	ПОТОЛОК	10
39	ПОТОЛОК	10
40	ПОТОЛОК	10
41	ПОТОЛОК	10
42	ПОТОЛОК	10
43	ПОТОЛОК	10
44	ПОТОЛОК	10
45	ПОТОЛОК	10
46	ПОТОЛОК	10
47	ПОТОЛОК	10
48	ПОТОЛОК	10
49	ПОТОЛОК	10
50	ПОТОЛОК	10
51	ПОТОЛОК	10
52	ПОТОЛОК	10
53	ПОТОЛОК	10
54	ПОТОЛОК	10
55	ПОТОЛОК	10
56	ПОТОЛОК	10
57	ПОТОЛОК	10
58	ПОТОЛОК	10
59	ПОТОЛОК	10
60	ПОТОЛОК	10
61	ПОТОЛОК	10
62	ПОТОЛОК	10
63	ПОТОЛОК	10
64	ПОТОЛОК	10
65	ПОТОЛОК	10
66	ПОТОЛОК	10
67	ПОТОЛОК	10
68	ПОТОЛОК	10
69	ПОТОЛОК	10
70	ПОТОЛОК	10
71	ПОТОЛОК	10

ИСХОДНО РАЗРЕШИТЕЛЬНАЯ ДОКУМЕНТАЦИЯ ПРОЕКТА



Открытое акционерное общество
-Московская теплоэнергетическая компания-

Изымен ТУ № 2010-0576

ТЕХНИЧЕСКИЕ УСЛОВИЯ № 2012-0547 от 12.03.2012 г.

на присоединение к тепловым сетям офисно-гостиничного здания

по адресу: 1-й Земельный переулок, вл.7/2

с тепловой нагрузкой Q макс = 4,77 Гкал/час

1. Присоединение осуществляется от теплосетей, исходящих из баланса:
ОАО "Московская теплоэнергетическая компания"

Основной ввод	200	250	магистраль №	37	07	район
Резервный ввод	200	250	магистраль №	37	07	район

2. Точки присоединения:
Основного ввода к3732/12а с реконструкцией для врезки

Резервного ввода в районе к3762/н14 (см. из обороте)

3. Диаметры и точки присоединения:		основной	резервный
а) в теплоемких трубопроводах		<u>6,3-8,3</u> мм	<u>6,3-8,6</u> мм
б) в обычных трубопроводах		<u>1,6-3,0</u> мм	<u>1,4-3,0</u> мм
и) в статическом состоянии		<u>170</u> м	<u>170</u> м

4. Расчетный температурный график для водной сети:
летом t вв = -Ж °С - 150 °С - на отопление; 130 °С - на отопление (для расчета поверхности нагрева радиатора)
бл/гр t вв = -15 °С - 110 °С
к/гр t вв = -2,3 °С - 70 °С

5. В летний период сеть работает с температурой воды 70°С и остановом на ремонт на срок 10 суток

6. Рабочее давление должно приниматься:
в отсеках отопления - 10 кг/см²
в радиаторах и подводящих к ним трубах - 10 кг/см²

7. Система горячего водоснабжения должна быть присоединена к тепловой сети по схеме и использованному обратному вводу из теплосети.

8. Установки приточной вентиляции должны быть автоматизированы.

ИСХОДНО РАЗРЕШИТЕЛЬНАЯ ДОКУМЕНТАЦИЯ ПРОЕКТА



МОСКОВСКОЕ ГОСУДАРСТВЕННОЕ УНИТАРНОЕ ПРЕДПРИЯТИЕ

"МОСВОДОКАНАЛ"

109009, Москва, Пастуховская 8 стр. 2. Тел. 8(499)783-34-34, факс 8(495)261-94-31, E-mail: post@mosvodokanal.ru ОКПО 43324418

ТЕХНИЧЕСКИЕ УСЛОВИЯ НА ВОДОСНАБЖЕНИЕ И КАНАЛИЗАЦИЮ

от 29.12.2007г. № Д-1-5003/4(0)-1

ООО "УКС МФП Центр"

И.о. ген. директора

С.Б.ЕРЕМЕНКО

Наименование объекта: Офисно-гостиничное здание
Назначение объекта: Гостиница
Адрес объекта: ЗЕМЕЛЬНЫЙ 1-Й ПЕР. д.7/2
Стадия: ТЭО

Водоснабжение объекта возможно при условии прокладки водопровода Д=300 мм вдоль ул. Ходынская и 1-го Земельного пер. между водоводом Д=900 мм (кам. № 20563) и кам. № 55325 с привязкой к водопроводу Д=300 мм (кол. №25542) со стороны ул. Ходынская. Колодцы реконструировать.

На прокладку водопровода в указанном интервале имеется согласованный проект института Мосгортранс (тел.209 69 26) под реконструкцию Краснопресненского трамвайного депо. Водопровод частично провакан. Вопросы кооперирования в части прокладки водопровода МУП "Мосводоканал" не затрагиваются.

На проектируемый водопровод переключить все существующие и проектируемые сети и вводы без нарушения водоснабжения существующих потребителей.

Проложить самостоятельный ввод от проектируемого водопровода Д=300 мм со стороны 1-го Земельного пер. Диаметр и количество ниток ввода определить гидравлическим расчетом с учетом суммарной нагрузки хозяйственно-питьевого водоснабжения и внутреннего пожаротушения объекта. Трассу ввода определить проектом с учетом минимальной длины.

Ввод не проектировать под вьездами-выездами. Водопровод, попадающий под вьезды-выезды, заключать в стальной футляр.

Ограждения и строения комплекса располагать на расстоянии не менее 5-ти метров от проектируемого водопровода Д=300 мм.

Предусмотреть мероприятия по сохранности существующего и проектируемого водопровода, попадающего в призму обрушения при строительстве подземной части сооружений.

МУП "Мосводоканал" Объединенные технические условия № 21-05603-2007г. стр. 1 из 6

ДОГОВОР № ПМ-08/14672-07

о присоединении энергопринимающих устройств к электрической сети

И.о. ген. дир. 177
17
14.10.2008

г. Москва

Открытое акционерное общество «Московская городская электросетевая компания», именуемое в дальнейшем «Исполнитель», в лице Заместителя генерального директора по реализации услуг П.А. Лявганского, действующего на основании доверенности № от 02.07.2007 г., с одной стороны, и Филиалом С.В. действующим на основании доверенности № от 02.07.2007 г. именуемое в дальнейшем «Заказчик», в лице ООО «УКС МФП Центр», с другой стороны, совместно действующего на основании Договора о нижеследующем:

1. Общие положения

1.1. Настоящий Договор является публичным и применяется в отношении, возникающим между ОАО «Московская городская электросетевая компания» и физическим или юридическим лицом по технологическому присоединению впервые вводимых в эксплуатацию, вновь построенных, расширяющих свою ранее присоединенную мощность и реконструируемых энергопринимающих устройств к электрическому сетям ОАО «Московская городская электросетевая компания» (далее – «технологическое присоединение»).

1.2. Под действие настоящего Договора не попадает обращение заявителя на улучшение схемы внешнего энергоснабжения, не требующее дополнительной мощности.

1.3. Настоящий Договор является договором технологического присоединения, и на основании Сторон настоящего Договора распространяются условия, содержащиеся в настоящем Договоре, а также условия, содержащиеся в Правилах технологического присоединения потребителей к распределительным электрическим сетям в городе Москве, утвержденных Правлением Региональной энергетической комиссии города Москвы от 25 сентября 2006 года № 40 (далее по тексту – «Правила»), в части, не противоречащей соответствующим положениям Сторон.

1.4. Подписание настоящего Договора со стороны Заказчика подтверждает факт принятия им на себя прав, обязанностей и иных условий, вытекающих из Правил.

1.5. Термины, определения, понятия, используемые в настоящем Договоре соответствуют терминам, определениям, понятиям, закрепленным в Правилах.

1.6. Термины, определения, понятия, используемые в настоящем Договоре, не закрепленные в Правилах, соответствуют терминам, определениям, понятиям, закрепленным в действующем законодательстве Российской Федерации.

1.7. Основанием заключения настоящего Договора является выполнение Заказчиком и Исполнителем следующих условий:

1.7.1. Задача заказчика:

а) Подать Исполнителю заявку на технологическое присоединение, соответствующую форме, установленной в Приложении № 1 к Правилам;

б) Предоставить Исполнителю документы по перечню, указанному в Приложении № 2 к Правилам.

1.7.2. После выполнения Заказчиком перечисленных в пп. а) и б) п. 1.7.1. Договора условий, Исполнитель осуществляет следующие действия:

а) Установление технической возможности технологического присоединения Объекта Заказчика.

б) При наличии технической возможности технологического присоединения, Исполнитель осуществляет подготовку технических условий и направляет проект Договора, включающего технические условия и технические обязательства.

1.7.3. Проект технических условий, а дальнейшем именуемый Технические условия, будет являться Приложением № 1 к настоящему Договору, а также проект Технические обязательства, а дальнейшем именуемый Технические обязательства будет являться Приложением № 2 к настоящему Договору. Указанные Приложения №1 и Приложения № 2 являются обязательными для Сторон с момента заключения настоящего Договора и являются его неотъемлемой частью.

2. Предмет договора

2.1. В соответствии с условиями настоящего Договора Исполнитель обязуется обеспечить выполнение Заказчику услуги по технологическому присоединению энергопринимающего устройства Заказчика к электрической сети (далее по тексту – «Услуге»), а Заказчик обязуется выполнить мероприятия, предусмотренные Техническими условиями и Техническими обязательствами (в пределах границы балансовой принадлежности), и оплатить Услуги Исполнителю за технологическое присоединение.

2.2. Целью настоящего Договора является физическое подключение объекта Заказчика офисно-гостиничного здания, расположенного по адресу: г. Москва, 1-й Земельный пер., вл.7/2, (далее по тексту – «Объект»), к городским электрическим распределительным сетям, в пределах заявленной единовременной мощности 3350 кВтА по III классу напряжения энергоснабжения и заключение Заказчиком после исполнения условий Сторон по настоящему Договору договора энергоснабжения со сбытовой компанией по Объекту.

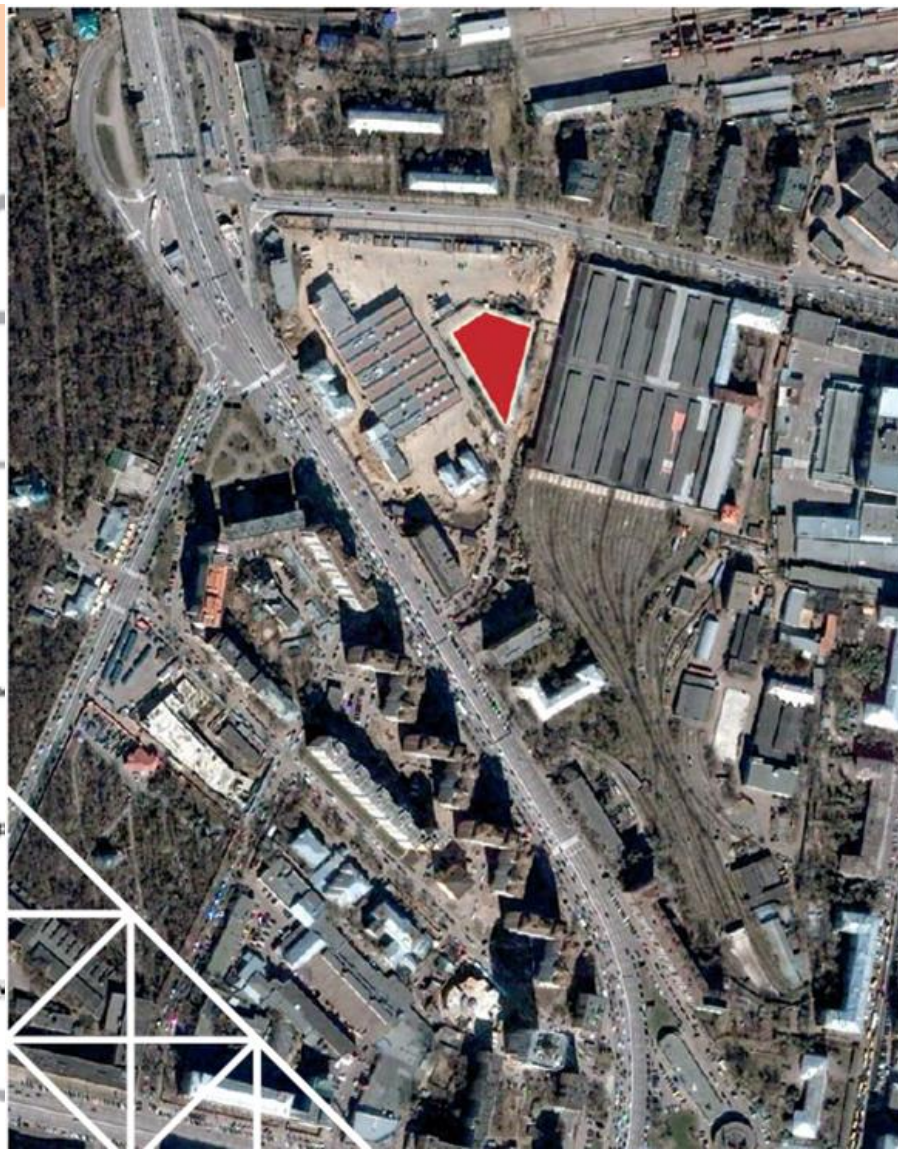
3. Обязанности Сторон

3.1. Обязанности заказчика:

3.1.1. Предоставить необходимые документы, указанные в Технических обязательствах, подтверждающие отвод земельного участка в случае необходимости строительства распределительных подстанций, распределительных трансформаторных подстанций, трансформаторных подстанций, соединительных пунктов для размещения указанных электрических объектов.

Минус

РАСПОЛОЖЕНИЕ УЧАСТКА



СТРОИТЕЛЬНАЯ ПЛОЩАДКА НА КОТОРОЙ ПЛАНИРУЕТСЯ ВОЗВЕСТИ ОФИСНО-ГОСТИНИЧНОЕ ЗДАНИЕ РАСПОЛОЖЕНА В РАЙОНЕ КРАСНОЙ ПРЕСНИ (ЦАО), НЕДАЛЕКО ОТ СТАНЦИИ МЕТРО «УЛИЦА 1905 ГОДА» (5 МИНУТ ПЕШКОМ), «ЦЕНТРА МЕЖДУНАРОДНОЙ ТОРГОВЛИ» И ДЕЛОВОГО КОМПЛЕКСА «МОСКВА-СИТИ»

