

**ОХРАННОЕ ОБЯЗАТЕЛЬСТВО  
ПОЛЬЗОВАТЕЛЯ ОБЪЕКТА КУЛЬТУРНОГО НАСЛЕДИЯ  
(ЗДАНИЯ, СТРОЕНИЯ, СООРУЖЕНИЯ, ПОМЕЩЕНИЯ)**

от 1 мая 2013 г.

№ и 166002-2013

*Автономная некоммерческая организация содействия автомобильному спорту  
"Гинза Проджект"*

<указать наименование физического или юридического лица>  
в лице <указать должность, Фамилию, Имя, Отчество>

**Директора Жукова Станислава Леонидовича**

действующ его на основании <указать вид документа> Устава

именуем ая далее "Пользователь", с одной стороны, и Департамент культурного наследия города Москвы, в лице <указать должность, Фамилию, Имя, Отчество>

**Заместителя руководителя – главного инспектора в области государственной охраны объектов культурного наследия города Москвы Мирзояна Сергея Михайловича**

действующего на основании доверенности от 18 апреля 2013 г. № и 16-37-127/3, именуемый в дальнейшем "Мосгорнаследие", с другой стороны, заключили настоящее охранное обязательство (далее – Обязательство) в соответствии с Федеральным законом от 25 июня 2002 г. № 73-ФЗ "Об объектах культурного наследия (памятниках истории и культуры) народов Российской Федерации" (далее – Федеральный закон № 73-ФЗ) о нижеследующем:

## 1. ОБЩИЕ ПОЛОЖЕНИЯ

1.1. На основании <указать вид, дату и номер документа на право пользования Объектом>

**Договора аренды от 21.12.2012 № Д-30/787; Акта приема-передачи от 21.12.2012**

о чем в едином государственном реестре прав на недвижимое имущество и сделок с ним (ЕГРП) сделана запись <указать вид, дату и номер записи в ЕГРП>

**об аренде от 15.02.2013 № 77-77-12/001/2013-820**

Пользователь принимает на себя обязательства по обеспечению сохранности Объекта культурного наследия (далее – Объект) <указать охранный статус и наименование Объекта>

**объекта культурного наследия федерального значения "Усадьба Е.В.Татищева, 1776-1778 гг., арх. М.Ф.Казаков. - Два боковых флигеля"**

**(Постановление Совета Министров РСФСР от 30.08.1960 № 1327)**

расположенного по адресу:

**г. Москва, Петровский бульв., д. 8, стр. 1 (общая площадь: 791,8 кв.м.)**

для использования его в целях <указать вид разрешенного функционального использования Объекта>  
**реализации уставной деятельности**

1.2. Технические характеристики и другие индивидуально-определенные признаки Объекта указаны в документах БТИ, являющихся неотъемлемой частью настоящего Обязательства.



1.3. Сведения о предмете охраны Объекта, его техническое состояние, порядок и сроки проведения реставрационных, ремонтных и иных работ по его сохранению, а также иные обеспечивающие сохранность Объекта требования отражаются в двустороннем Акте технического состояния Объекта, являющимся неотъемлемой частью настоящего Обязательства.

1.4. В соответствии со ст. 209, 210 Гражданского кодекса РФ, ст. 48 Федерального закона № 73-ФЗ Собственнику принадлежит право владения, пользования и распоряжения принадлежащим ему Объектом, а также обязанность нести бремя содержания Объекта.

Настоящее Обязательство является ограничением (обременением) права собственности и пользования на Объект, в соответствии с Федеральным законом № 73-ФЗ и подлежит государственной регистрации в установленном порядке. Все расходы по государственной регистрации настоящего Обязательства несет Пользователь.

## 2. ОБЯЗАТЕЛЬСТВА ПОЛЬЗОВАТЕЛЯ

### Пользователь обязан:

2.1. Соблюдать требования действующего законодательства в области сохранения и использования объектов культурного наследия, не допускать повреждения, разрушения, уничтожения, изменения облика и интерьера Объекта в соответствии с особенностями данного Объекта, нарушения установленного порядка его использования.

В случае повреждения, аварии или наступлении иного обстоятельства, причинившего ущерб объекту культурного наследия, Пользователь обязан незамедлительно (не позднее суток) известить об этом Мосгорнаследие и своевременно принять соответствующие меры против дальнейшего повреждения объекта культурного наследия и по приведению его в надлежащее состояние.

2.2. Содержать в благоустроенном состоянии территорию Объекта в пределах границ отведенного земельного участка, на котором расположен объект культурного наследия, не допускать использование территории под новое строительство и хозяйственные нужды, а также под иные цели, не соответствующие целевому назначению отведенного земельного участка.

Не проводить земляные работы в границах отведенного земельного участка, на котором расположен объект культурного наследия, без специального разрешения Мосгорнаследия.

2.3. По согласованию с Мосгорнаследием, в случае отсутствия, обеспечить изготовление и установку на объекте информационной надписи и обозначения (информационной доски), по типовым утвержденным образцам, содержащей информацию об объекте культурного наследия, и обеспечить ее надлежащее содержание, за исключением случаев, предусмотренных пунктом 2.8 настоящего обязательства.

2.4. Не устанавливать вывески и средства наружной рекламы на Объекте и в пределах территории расположения объекта культурного наследия без согласования с Мосгорнаследием. После демонтажа вывесок и других рекламных конструкций Пользователь обязан незамедлительно привести место размещения рекламы (вывески) в надлежащее состояние.

2.5. Не производить никаких пристроек к Объекту, перепланировок и переустройства как снаружи, так и внутри его.

В случае обнаружения Мосгорнаследием самовольных пристроек или переделок Объекта, а также самовольных построек и самовольно установленных вывесок и рекламных конструкций, искажающих первоначальный вид объекта культурного наследия, таковые должны быть немедленно ликвидированы, а Объект приведен в прежний вид за счет Пользователя в срок, определяемый односторонним предписанием Мосгорнаследия, исполнение которого является обязательным для Пользователя.

2.6. Содержать Объект и все связанное с ним имущество в надлежащем санитарном, противопожарном и техническом состоянии и нести все расходы, связанные с этим.

Самостоятельно и за свой счет принимать все необходимые меры для обеспечения функционирования всех инженерных систем Объекта: центрального отопления, горячего и холодного водоснабжения, канализации, электроснабжения и др.

2.7. Выполнять за счет собственных средств силами специализированных лицензированных организаций научно-исследовательские, проектные, ремонтно-реставрационные, консервационные, противоаварийные и иные работы по сохранению Объекта, определяемые Актом технического состояния в указанные в нем сроки. Указанные и иные работы по сохранению



Объекта проводятся в соответствии с заданиями и разрешениями Мосгорнаследия, выдаваемыми по обращению Пользователя.

2.8. При наличии нескольких пользователей или собственников объекта культурного наследия, принимать долевое участие пропорционально площади занимаемого Объекта (с учетом площадей общего пользования) в работах по сохранению и обеспечению эксплуатации объекта культурного наследия, изготовлении и установке на объекте информационной надписи и обозначения (информационной доски), содержащей информацию об объекте культурного наследия, и обеспечении ее надлежащего содержания.

2.9. Нести полную ответственность за сохранность Объекта, в том числе при передаче его в установленном порядке в залог, аренду (субаренду), безвозмездное пользование, доверительное управление и т.д. Перезаключение Пользователем настоящего Обязательства с иными пользователями не допускается.

2.10. Беспрепятственно допускать в рабочее время представителей Мосгорнаследия и Министерства культуры Российской Федерации для контроля за исполнением условий настоящего Обязательства или научного обследования объекта культурного наследия, а также допускать представителей органов исполнительной власти и административных органов с целью проверки документации и контроля использования помещений.

2.11. Обеспечить доступ граждан к Объекту в дни, установленные распорядительным актом Правительства Москвы.

2.12. Письменно уведомлять Мосгорнаследие о всех изменениях, внесенных в техническую документацию Объекта и связанного с ним земельного участка, а также об изменениях права пользования Объектом, почтового и юридического адреса, организационно-правовой формы, наименования и иных реквизитов Пользователя с предоставлением соответствующих документов для внесения изменений в настоящее Обязательство.

2.13. Выполнять предписания Мосгорнаследия в указанные в них сроки.

### **3. ПРАВА И ОБЯЗАННОСТИ МОСГОРНАСЛЕДИЯ**

#### **Мосгорнаследие:**

3.1. Оказывает Пользователю научно-методическую и консультационную помощь, связанную с обеспечением режима содержания Объекта и проведения работ по его сохранению.

3.2. Проводит осмотр Объекта не реже одного раза в два года и вносит изменения по составу, объему проводимых работ и сроках их проведения в Акт технического состояния Объекта, являющийся неотъемлемой частью настоящего Обязательства.

3.3. В установленном порядке рассматривает предоставленную Пользователем научно-исследовательскую, научно-проектную и иную документацию на проведение работ по сохранению Объекта и других работ на Объекте и его территории.

### **4. САНКЦИИ**

4.1. При нарушении Пользователем какого-либо обязательства, предусмотренного разделом 2 настоящего Обязательства, Пользователь уплачивает штраф в размере 200 000 (двести тысяч) рублей за каждый случай нарушения.

Сумма штрафа оплачивается на основании уведомления Мосгорнаследия и вносится Пользователем в бюджет города Москвы по соответствующим кодам бюджетной классификации в установленном порядке.

4.2. В случае, если Пользователь Объекта, нарушает условия настоящего Обязательства, не выполняет требования по сохранению Объекта или совершает иные действия, угрожающие его сохранности и влекущие утрату им своего назначения, Мосгорнаследие оставляет за собой право обратиться в суд с иском о прекращении права пользования Объектом.

4.3. Пользователь обязан в установленном порядке возместить убытки, причиненные неисполнением либо ненадлежащим исполнением настоящего Обязательства.

4.4. Нарушение требований сохранения, использования и охраны объектов культурного наследия, их территорий и зон охраны влечет административную, уголовную и иную предусмотренную законодательством ответственность.



## 5. ОСОБЫЕ УСЛОВИЯ

5.1. Настоящее Обязательство составлено в 5 экземплярах.

5.2. Настоящее Обязательство вступает в силу с даты его подписания и прекращает свое действие при прекращении (переходе) права пользования Пользователем Объекта и его освобождении в установленном порядке.

Акт технического состояния объекта (здания, строения, сооружения, помещения, отнесенного к недвижимому культурному наследию) является неотъемлемой частью настоящего охранного обязательства и переоформляется по мере необходимости, но не позднее истечения срока его действия. Срок действия Акта технического состояния объекта (здания, строения, сооружения, помещения, отнесенного к недвижимому культурному наследию) устанавливается Мосгорнаследием.

5.3. Все изменения и дополнения к настоящему Обязательству (за исключением переоформления Акта технического состояния объекта в установленном порядке) заключаются в виде дополнительных соглашений, являющихся неотъемлемой частью настоящего Обязательства.

5.4. В установленных законодательством случаях Пользователь самостоятельно оформляет право пользования земельным участком Объекта с предварительным согласованием границ участка с Мосгорнаследием.

В случае если земельный участок Объекта передан в постоянное (бессрочное) пользование Мосгорнаследия, Пользователь заключает договор аренды данного земельного участка в установленном порядке.

5.5. Настоящее Обязательство может быть изменено в одностороннем порядке Мосгорнаследием на основании соответствующего уведомления в случае изменения законодательства Российской Федерации и города Москвы в области сохранения и использования объектов культурного наследия.

## 6. РЕКВИЗИТЫ СТОРОН

### "Пользователь":

Фамилия, Имя, Отчество физического или полное наименование юридического лица:

<i>Автономная некоммерческая организация содействия автомобильному спорту</i>	
<i>"Гинза Проджект"</i>	

Местонахождение (юридический адрес) "Пользователя":

Индекс	<b>119200</b>	Город	<b>Санкт-Петербург</b>	Округ (район)	-		
Ул., пл., просп., пер., шоссе, туп., алл., бульв., наб., пр.			<b>Мартынова</b>				
Дом	<b>94</b>	Лит.	<b>Б</b>	Строение	-	Помещение	-

Телефон	<b>8(812)2335202</b>	Телефакс	-	Эл.почта	-
---------	----------------------	----------	---	----------	---

Сведения о государственной регистрации "Пользователя":

Регистрационный документ	<b>Свидетельство о внесении записи в ЕГРЮЛ</b>	№	<b>ОГРН 1117800006290</b>
Выдан	<b>Главным управлением Министерства юстиции Российской Федерации</b>	Когда	<b>30.05.2011</b>

Банковские и иные реквизиты "Пользователя":

Банк	<b>ОАО "Банк "Санкт-Петербург"</b>				
р/с	<b>40703810727000006137</b>	кор.счет	<b>30101810900000000790</b>	БИК	<b>044030790</b>
ИНН	<b>7813290122</b>	КПП	<b>781301001</b>	ОКПО	<b>91968167</b>
ОКВЭД	-	телефон бухгалтерии		-	-



**Мосгорнаследие:** Департамент культурного наследия города Москвы (Мосгорнаследие) - 115035, Москва, Пятницкая ул., д.19, ИНН 7705021556, КПП 770501001, ОКПО 00652228, ОГРН 1027700151170.

Тел. 953-20-79, факс 951-06-03 – Администрация Мосгорнаследия; 951-95-84 - Отдел оформления охранной документации, 953-23-67 – Управление по сохранению объектов культурного наследия.

Реквизиты счета для перечисления сумм штрафов и соответствующие коды бюджетной классификации: р/сч. 40101810800000010041 в Отделении 1 Московского ГТУ Банка России г. Москва 705, БИК 044583001, ИНН 7705021556, КПП 770501001, Получатель: УФК по г. Москве (Мосгорнаследие), КБК: 83011690020020009140 денежные взыскания (штрафы, пени), ОКАТО 45286560000.

**Приложения:**

1. Документы БТИ на Объект .....	на	<u>10</u>	листах.
2. Акт технического состояния Объекта .....	на	<u>3</u>	листах.
3. Инвентарная опись культурных ценностей, находящихся в Объекте .....	на	<u>-</u>	листах.
4. Выписка из протокола заседания секции № 8 "Экспертиза проектов предмета охраны объектов культурного наследия" .....	на	<u>-</u>	листах.

**"Мосгорнаследие"**

**"Пользователь"**

Заместитель руководителя – главный инспектор в области государственной охраны объектов культурного наследия города Москвы

Директор



*С.М.Мирзоян*



*С.Л.Жуков*





КАДАСТРОВЫЙ ПАСПОРТ  
здания, сооружения, объекта незавершенного строительства

Лист N 1 , всего листов 2

здание  
(вид объекта недвижимого имущества)

Дата 14.10.2010

Кадастровый номер \_\_\_\_\_  
Инвентарный номер (ранее \_\_\_\_\_)  
присвоенный учетный номер) 85/3 (02111255)

1. Описание объекта недвижимого имущества  
1.1. Наименование лечебно-санитарное  
1.2. Адрес (местоположение): \_\_\_\_\_

Субъект Российской Федерации	Москва	
Район (Административный округ)	Центральный	
Муниципальное образование	тип	район
	наименование	Тверской
Населенный пункт	тип	город
	наименование	Москва
Улица (проспект, переулок и т.д.)	тип	бульвар
	наименование	Петровский
Номер дома	8	
Номер корпуса	-	
Номер строения	1	
Литера	-	
Иное описание местоположения	-	

1.3. Основная характеристика: общая площадь , 791,8 , кв.м.  
(тип) (значение) (единица измерения)

1.4. Назначение: нежилое здание

1.5. Этажность: \_\_\_\_\_  
количество этажей 2 , количество подземных этажей: 1

1.6. Год ввода в эксплуатацию (завершения строительства) 1860

1.7. Кадастровый номер земельного участка (участков) , в пределах которого расположен объект недвижимого имущества \_\_\_\_\_

1.8. Предыдущие кадастровые (условные) номера объекта недвижимого имущества: \_\_\_\_\_

1.9. Примечание: год обследования - 1996

1.10. ГУП МосгорБТИ (Центральное БТИ)  
(наименование органа или организации)  
свидетельство об аккредитации № МА-15-06/1 от 14 июля 2005 г.

Начальник Центрального БТИ



Н.И. Курочкина  
(инициалы, фамилия)

Субботина  
Елена Алексеевна  
Зам. начальника  
Центрального БТИ в Москве

02 10 10 0079538





КАДАСТРОВЫЙ ПАСПОРТ

здание

(вид объекта недвижимого имущества)

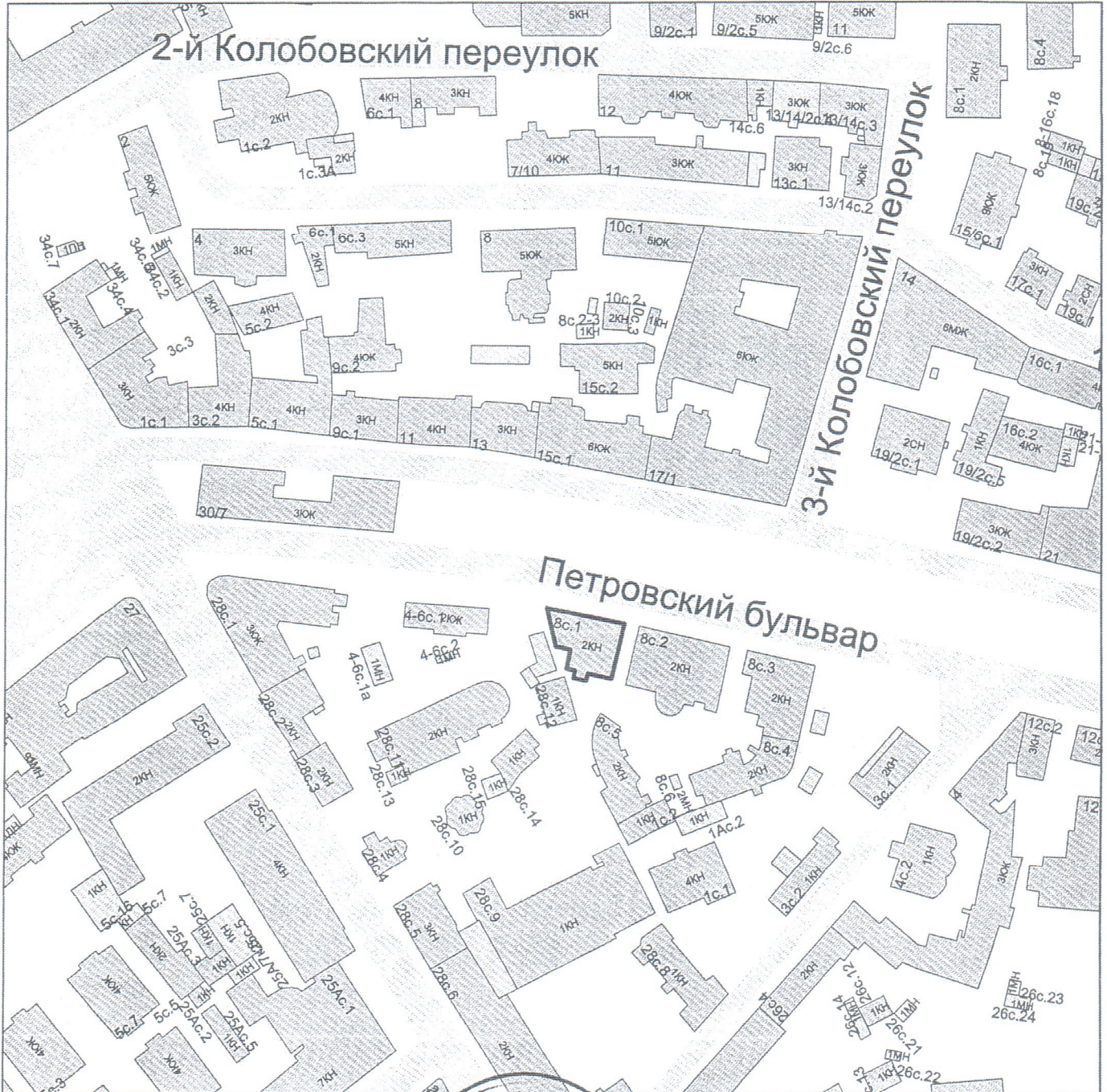
Лист N 2, всего листов 2

Кадастровый номер: \_\_\_\_\_

Инвентарный номер (ранее  
присвоенный учётный номер): \_\_\_\_\_

85/3 (02111255)

2. Ситуационный план объекта недвижимого имущества



Масштаб 1 : 2 000

Начальник Центрального ТБТИ \_\_\_\_\_



М.П.

Субботина  
Елена Алексеевна  
Зам. начальника  
Центрального ТБТИ г. Москвы  
Н. И. Курочкина  
(инициалы, фамилия)



ЭКСПЛИКАЦИЯ

По адресу: Петровский бульв., 8, стр.1

стр. 1

Помещение N I Тип: Лечебно-санитарные  
Последнее обследование 20.09.1982

ф.25

Этаж	NN комн.	Характеристики комнат и помещений	Общая площадь			Площадь помещений вспомогат. использ. (с коэф.)			Вы- со- та
			всего	в т.ч.		лодж.	в т.ч.		
				основ.	вспом.		балк.	проч.	
п	1	пом.подсобное	67,8		67,8				270
	2	пом.подсобное	85,9		85,9				
	3	пом.подсобное	5,5		5,5				
	3а	раздевалка	3,8		3,8				
	4	кладовая	3,3		3,3				
	5	уборная	2,6		2,6				
	6	пом.подсобное	22,2		22,2				
	7	коридор	3,7		3,7				
	8	пом.подсобное	7,0		7,0				
	9	пом.подсобное	14,3		14,3				
	10	отдел.машинное	20,2		20,2				
	11	пом.подсобное	8,7		8,7				
12	коридор	2,7		2,7					

Итого по помещению	247,7		247,7				
---Нежилые помещения всего	247,7		247,7				
в т.ч. Лечебно-санитар.	247,7		247,7				

Итого по этажу п	247,7		247,7				
---Нежилые помещения всего	247,7		247,7				
в т.ч. Лечебно-санитар.	247,7		247,7				

2 Центральное  
территориальное бюро  
технической инвентаризации  
города Москвы





Помещение N I Тип: Лечебно-санитарные  
Последнее обследование 20.09.1982

ф.25

Этаж	NN комн.	Характеристики комнат и помещений	Общая площадь			Площадь помещений вспомогат. использ. (с коэф.)			Вы- со- та
			всего	в т.ч.		лодж.	в т.ч.		
				основ.	вспом.			балк.	проч.
1	1	кабинет	26,0	26,0					300
	2	кабинет	21,2	21,2					
	3	кабинет	14,5	14,5					
	4	кабинет	17,2	17,2					
	5	кабинет	27,8	27,8					
	6	коридор	5,5		5,5				
	7	коридор	12,7		12,7				
	8	уборная	7,3		7,3				
	9	коридор	5,3		5,3				
	9а	шкаф	0,8		0,8				
	10	фотолаборатория	18,1	18,1					
	11	кабинет	11,0	11,0					
	12	кабинет	12,8	12,8					

Итого	по помещению	180,2	148,6	31,6					
---	Нежилые помещения всего	180,2	148,6	31,6					
	в т.ч. Лечебно-санитар.	180,2	148,6	31,6					

Помещение N II Тип: Лечебно-санитарные  
Последнее обследование 20.09.1982

ф.25

Этаж	NN комн.	Характеристики комнат и помещений	Общая площадь			Площадь помещений вспомогат. использ. (с коэф.)			Вы- со- та
			всего	в т.ч.		лодж.	в т.ч.		
				основ.	вспом.			балк.	проч.
1	1	кабинет	10,9	10,9					300
	2	кабинет	10,5	10,5					
	3	кабинет	10,3	10,3					
	4	кабинет	12,4	12,4					
	5	коридор	7,1		7,1				
	6	уборная	1,1		1,1				
	7	коридор	2,8		2,8				

Итого	по помещению	55,1	44,1	11,0					
---	Нежилые помещения всего	55,1	44,1	11,0					
	в т.ч. Лечебно-санитар.	55,1	44,1	11,0					

Итого	по этажу 1	235,3	192,7	42,6					
---	Нежилые помещения всего	235,3	192,7	42,6					
	в т.ч. Лечебно-санитар.	235,3	192,7	42,6					



Помещение N I Тип: Лечебно-санитарные  
 Последнее обследование 20.09.1982

ф.25

Этаж	NN комн.	Характеристики комнат и помещений	Общая площадь			Площадь помещений вспомогат. использ. (с коэф.)			Вы- со- та
			всего	в т.ч.		лодж.	в т.ч.		
				основ.	вспом.		балк.	проч.	
2	1	кабинет	23,1	23,1					300
	2	кабинет	6,7	6,7					
	3	коридор	8,9		8,9				
	4	кабинет	17,3	17,3					
	5	кабинет	18,1	18,1					
	6	кабинет	20,3	20,3					
	7	кабинет	24,7	24,7					
	8	кабинет	17,8	17,8					
	9	кабинет	11,6	11,6					
	10	коридор	6,4		6,4				
	11	кабинет	14,6	14,6					
	12	кабинет	14,4	14,4					
	13	коридор	2,5		2,5				
	16	кабинет	29,6	29,6					
	17	уборная	1,7		1,7				
	18	коридор	13,5		13,5				
	19	коридор	23,0		23,0				

Итого по помещению	254,2	198,2	56,0				
---Нежилые помещения всего	254,2	198,2	56,0				
в т.ч. Лечебно-санитар.	254,2	198,2	56,0				

Итого по этажу 2	254,2	198,2	56,0				
---Нежилые помещения всего	254,2	198,2	56,0				
в т.ч. Лечебно-санитар.	254,2	198,2	56,0				

2 Центральное  
 территориальное бюро  
 технической инвентаризации  
 города Москвы



Тип: Лечебно-санитарные  
 Последнее обследование 20.09.1982

ф.25

Этаж	NN комн.	Характеристики комнат и помещений	Общая площадь			Площадь помещений вспомогат. использ. (с коэф.)			Вы- со- та
			всего	в т.ч.		лодж.	в т.ч.		
				основ.	вспом.		балк.	проч.	
1	А	клетка лестнич	21,0			21,0			300
	Б	клетка лестнич	1,9			1,9			
	а	тамбур	3,8			3,8			
	б	тамбур	3,4			3,4			
Итого по помещению			30,1			30,1			
---Нежилые помещения всего			30,1			30,1			
в т.ч. Лечебно-санитар.			30,1			30,1			
Итого по этажу 1			30,1			30,1			
---Нежилые помещения всего			30,1			30,1			
в т.ч. Лечебно-санитар.			30,1			30,1			



Тип: Лечебно-санитарные  
 Последнее обследование 20.09.1982

ф.25

Этаж	NN комн.	Характеристики комнат и помещений	Общая площадь			Площадь помещений вспомогат. использ. (с коэф.)			Вы- со- та
			всего	в т.ч.		лодж.	в т.ч.		
				основ.	вспом.		балк.	проч.	
2	А	клетка лестнич	21,1		21,1			леч.сан	300
	Б	клетка лестнич	3,4		3,4			леч.сан	
Итого по помещению			24,5		24,5				
---Нежилые помещения всего			24,5		24,5				
в т.ч. Лечебно-санитар.			24,5		24,5				
Итого по этажу 2			24,5		24,5				
---Нежилые помещения всего			24,5		24,5				
в т.ч. Лечебно-санитар.			24,5		24,5				
Итого по зданию			791,8	390,9	400,9				
---Нежилые помещения всего			791,8	390,9	400,9				
в т.ч. Лечебно-санитар.			791,8	390,9	400,9				

Адрес зарегистрирован в Адресном реестре зданий и сооружений г.Москвы  
 9.07.2004г. N 1006340.

Экспликация на 5 страницах

12.10.2010 г.

Исполнитель \_\_\_\_\_



Примакова Л.Б.

03 10 305701

② Центральное  
 территориальное бюро  
 технической инвентаризации  
 города Москвы



# ПОЭТАЖНЫЙ ПЛАН

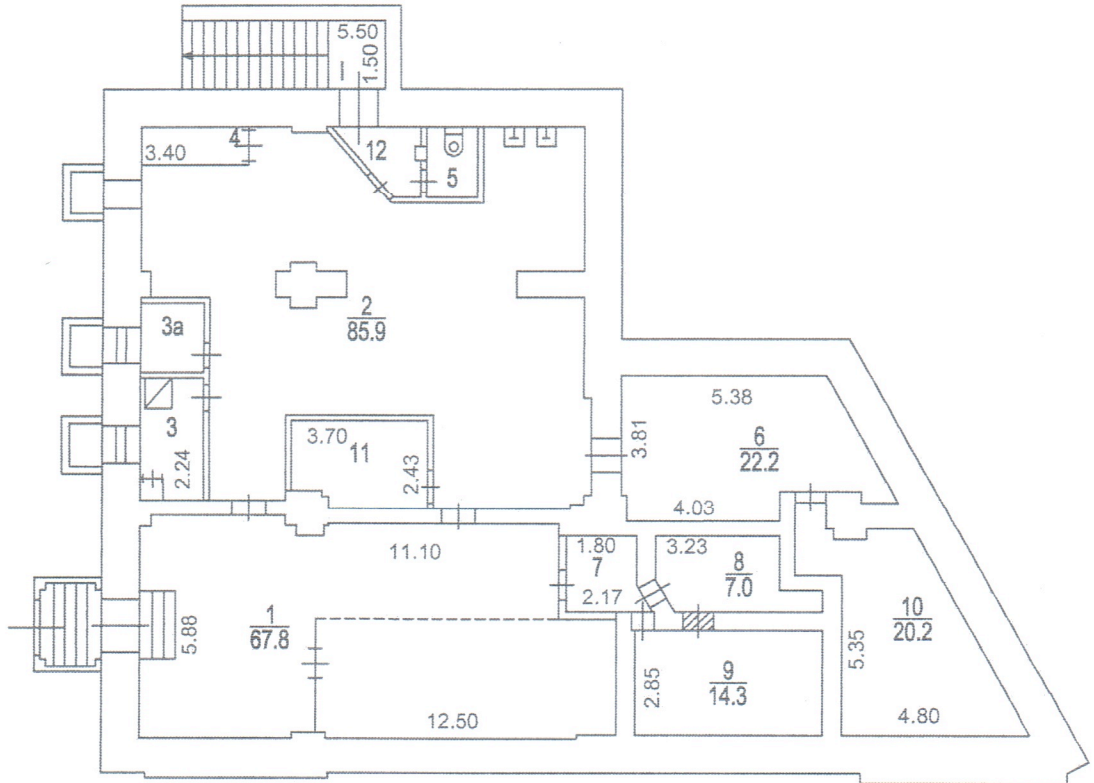
по адресу: Петровский бул  
наименование ул. (просп., бульв. и т.д.)

домовл.(вл.) \_\_\_\_\_ дом 8  
нужно подчеркнуть

корпус \_\_\_\_\_ строение (сооружение) 1  
нужно подчеркнуть

квартал № 85/3 \_\_\_\_\_ ЦАО г.Москвы

## ПОДВАЛ



**2** *Центральное  
территориальное бюро  
технической инвентаризации  
города Москвы*

Зак. №03 10 305701

Поэтажный план составлен по состоянию на  
" 20 " 09 1982 г.  
П/план снял Примакова Л.Б.  
Проверил Кузнецова Т.В.  
" 12 " 10 2010 г.

*Инженер-инвентаризатор  
Терехин Г.А.*

Масштаб 1:200



# ПОЭТАЖНЫЙ ПЛАН

по адресу: Петровский бул  
наименование ул. (просп., бульв. и т.д.)

домовл. (вл.) \_\_\_\_\_ дом 8  
нужное подчеркнуть

корпус \_\_\_\_\_ строение (сооружение) 1  
нужное подчеркнуть

квартал № 85/3 ЦАО г.Москвы

## 1 ЭТАЖ



2 Центральное  
территориальное бюро  
технической инвентаризации  
города Москвы

Зак. №03 10 305701

Поэтажный план составлен по состоянию на  
" 20 " 09 1982 г.  
П/план снял Примакова Л.Б.  
Проверил Кузнецова Т.В.  
" 12 " 10 2010 г.

Инженер  
Торкина Г.А.

Масштаб 1:200



# ПОЭТАЖНЫЙ ПЛАН

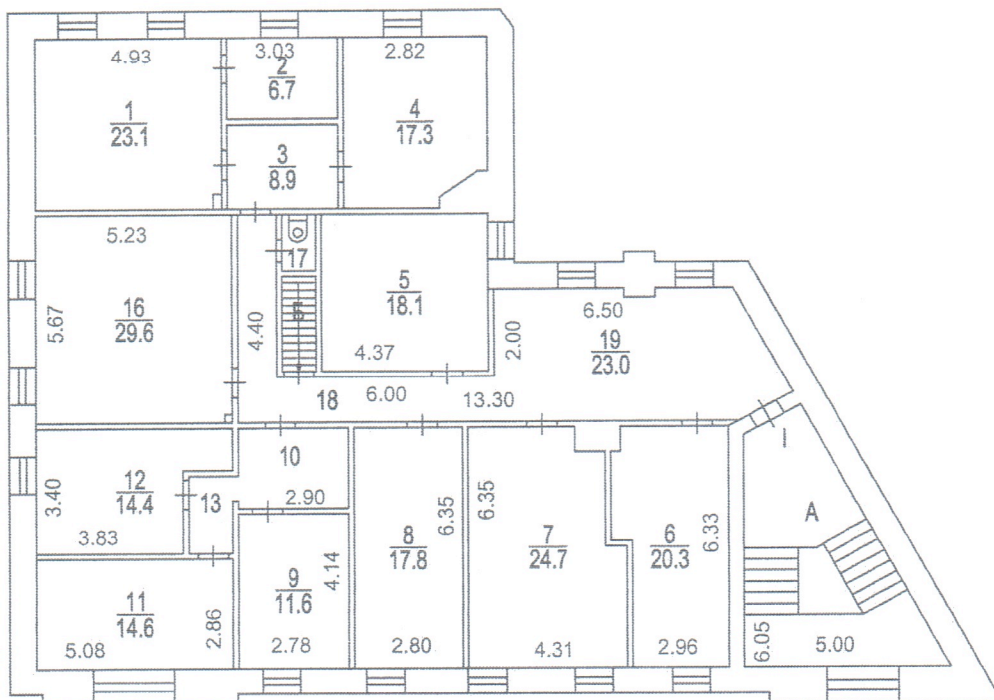
по адресу: Петровский бул  
наименование ул. (просп., бульв. и т.д.)

домовл. (вл.) \_\_\_\_\_ дом 8  
нужное подчеркнуть

корпус \_\_\_\_\_ строение (сооружение) 1  
нужное подчеркнуть

квартал № 85/3 ЦАО г.Москвы

## 2 ЭТАЖ



**2** *Центральное  
территориальное бюро  
технической инвентаризации  
города Москвы*

Зак. №03 10 305701

Поэтажный план составлен по состоянию на  
" 20 " 09 1982 г.  
П/план снял Примакова Л.Б.  
Проверил Кузнецова Т.В.  
" 12 " 10 2010 г.

*Инженер-конструктор  
Телехова Г.А.*

Масштаб 1:200



Приложение  
к Охранному обязательству пользователя  
объекта культурного наследия  
(здания, строения, сооружения, помещения)  
от 1.07.2013 № и 166002-2013

**А К Т**  
**ТЕХНИЧЕСКОГО СОСТОЯНИЯ ОБЪЕКТА**

(здания, строения, сооружения, помещения, отнесенного  
к недвижимому культурному наследию)

от 1.07.2013

№ и 166002-2013

Мы, нижеподписавшиеся, представитель Департамента культурного наследия города  
Москвы, именуемый далее - Департамент, в лице (указать должность, фамилию, имя, отчество)

**Первого заместителя руководителя Ефимова Юрия Николаевича**

с одной стороны, и представитель (указать полное наименование физического или юридического лица)

**Автономной некоммерческой организации содействия автомобильному спорту  
"Гинза Проджект"**

именуемого далее – Пользователь, в лице (указать должность, фамилию, имя, отчество)

**Директора Жукова Станислава Леонидовича**

с другой стороны, составили настоящий Акт о том, что нами произведен технический осмотр  
здания (сооружения, помещения), отнесенного к недвижимому культурному наследию (далее  
– Объект) (указать категорию, наименование и местонахождение (адрес) Объекта)

**объекта культурного наследия федерального значения "Усадьба Е.В.Татищева, 1776-1778  
гг., арх. М.Ф.Казаков. – Два боковых флигеля" по адресу: Петровский бульв., д. 8, стр.1**

передаваемого по (указать вид, дату и номер документа)

**охранному обязательству пользователя от 1.07.2013 № и 166002-2013**

В ПОЛЬЗОВАНИЕ (указать наименование физического или юридического лица - Пользователя Объекта)

**Автономной некоммерческой организации содействия автомобильному спорту  
"Гинза Проджект"**

**1. ПРЕДМЕТ ОХРАНЫ ОБЪЕКТА**

(указать предмет охраны, либо что предмет охраны определяется, либо требуется определение предмета охраны)

**Предмет охраны объекта определен решением Комиссии экспертного обеспечения  
реестра недвижимого культурного наследия при Москомнаследии (ныне Департамент)  
от 14 февраля 2011 г. № 49 и рекомендован к утверждению Министерством культуры  
Российской Федерации в следующей редакции:**

**-местоположение и градостроительные характеристики здания, участвующего в  
формировании фронта застройки Петровского бульвара, его роль в композиционно-  
планировочной структуре усадьбы и владения;**

**-объемно-пространственная композиция двухэтажного, с подвалом, здания конца XVIII  
в., включая высотные отметки по венчающему карнизу;**

**-крыша конца XVIII в., ее конструкция, конфигурация, высотные отметки по коньку,  
материал, характер кровельного покрытия, включая слуховые окна;**



-композиционное решение и архитектурно-художественное оформление фасадов конца XVIII в., в том числе местоположение, форма, размер, оформление дверных и оконных проёмов, наличники окон, замковый камень, руст, прямоугольные филенки, сандрики, междуэтажный и венчающий карнизы (уточняется в процессе реставрационных исследований);

-материал и характер отделки фасадных поверхностей конца XVIII в. (белокаменный цоколь, штукатурка по кирпичной кладке, руст);

-колористическое решение фасадов конца XVIII в. (уточняется в процессе реставрационных исследований);

-пространственно-планировочная структура интерьеров здания конца XVIII в.;

-капитальные стены, сводчатые перекрытия в подвале конца XVIII в., их материал и конструкция;

-характер и рисунок столярных оконных заполнений конца XVIII в.

## 2. ТЕХНИЧЕСКОЕ СОСТОЯНИЕ ОБЪЕКТА

В результате совместного технического осмотра Объекта уполномоченными представителями Департамента и Пользователя установлено, что:

2.1. Общее состояние Объекта (характеристика состояния Объекта в целом, история его создания и видоизменений):

Двухэтажный кирпичный с подвалом Г-образный в плане западный флигель возведен в 1776-1778 гг., предположительно, по проекту архитектора М.Ф. Казакова. Вместе с главным домом усадьбы (стр.2) и кирпичной оградой вдоль Петровского бульвара флигель составляет единый архитектурный комплекс усадьбы, принадлежавшей Е.В. Татищеву. Перестроен в 1860 г. с увеличением габаритов и использованием стен старого флигеля по проекту архитектора П. Кампиони. В 2006-2008 гг. здание несанкционированно реконструировано с разборкой лестницы, перекрытий и несущих стен. В настоящее время состояние здания неудовлетворительное. Междуэтажные перекрытия заменены профилированным металлическим листом. К корпусу примыкают кирпичные пилоны с металлическими воротами. Историческая планировка и оформление интерьеров не сохранилась. Необходима комплексная научная реставрация в соответствии с проектной документацией, согласованной Департаментом.

2.2. Состояние архитектурно-конструктивных элементов Объекта:

а) общее:

Визуально техническое состояние неудовлетворительное. Необходимо обследование, проведение ремонтно-реставрационных работ в соответствии с проектной документацией, согласованной Департаментом.

б) фундаменты:

Визуально деформации не выявлены. Необходимо инженерное обследование. Объем и виды работ определить по итогам обследования.

в) цоколи и отмостки около них:

Цоколи белокаменные, оштукатурены, окрашены. Визуально состояние неудовлетворительное. Отмечаются утраты фрагментов каменных блоков, выветривание растворов. Отмостки асфальтовые по периметру, в удовлетворительном состоянии. Требуется проведение комплексных ремонтно-реставрационных работ по проекту, согласованному Департаментом.

г) стены:



Стены кирпичные, оштукатурены, окрашены, визуально состояние неудовлетворительное, отмечаются фрагментарные утраты красочного и штукатурного слоев, трещины. Необходимо сохранение, проведение ремонтно-реставрационных работ в соответствии с проектной документацией, согласованной Департаментом.

д) крыша (стропила, обрешетка, кровля, водосточные желоба, трубы):

Стропила и обрешетка деревянные, кровля металлическая, окрашенная, состояние удовлетворительное. Необходимо инженерное обследование. Объем и виды работ определить проектом, согласованным Департаментом. Система водостоков в неудовлетворительном состоянии. Необходим ремонт.

е) главы, шатры, их конструкции и покрытие отсутствуют.

ж) внешнее декоративное убранство (облицовка, окраска, резные украшения, карнизы, колонны, пилястры, лепнина, скульптура, живопись на фасадах и прочее убранство)

Декор фасадов решен в стилистике псевдоклассической эклектики. Первый этаж отделан рустом, оконные проемы 1-го этажа оформлены замковыми камнями и подоконными нишами. Оконные проемы 2-го этажа обрамлены лаконичными наличниками. Плоскость фасада декорирована междуэтажным и венчающим карнизами. Декор фасадов находится в неудовлетворительном состоянии. Имеются трещины, осыпи штукатурки. Необходимо проведение ремонтно-реставрационных работ в соответствии с проектной документацией, согласованной Департаментом.

2.3. Состояние внутренних архитектурно-конструктивных и декоративных элементов Объекта:

а) общее состояние

Визуально состояние неудовлетворительное. Перекрытия заменены профилированным металлическим листом, часть несущих стен разобрана. Необходимо инженерное обследование, реставрация, приспособление для современного использования, в соответствии с проектной документацией, согласованной Департаментом.

б) перекрытия (плоские, сводчатые)

Перекрытия заменены профилированным металлическим листом. Необходимо обследование, реставрация, приспособление для современного использования. ремонтно-реставрационных работ в соответствии с проектной документацией, согласованной Департаментом.

в) полы

Покрyтия пола 1-го этажа - дощатый настил, состояние неудовлетворительное, чистовые полы отсутствуют. Объем и состав необходимых работ по покpытиям полов определить согласованным Департаментом проектом реставрации.

г) стены, их состояние, связи

Несущие кирпичные, оштукатурены, окрашены, состояние неудовлетворительное, отмечается ослабление кладки, утраты фрагментов штукатурного и красочного слоя. Необходимо проведение ремонтно-реставрационных работ в соответствии с проектной документацией, согласованной Департаментом.



д) столбы, колонны

*Опорные металлические столбы как часть противопожарных конструкций. Необходимо инженерное обследование. Объем и виды работ определить проектом, согласованным в установленном порядке.*

е) двери и окна

*Оконные и дверные заполнения деревянные, окрашенные, состояние неудовлетворительное, необходимо проведение полного комплекса ремонтно-реставрационных работ в соответствии с проектной документацией, согласованной Департаментом.*

ж) лестницы

*Ступени наружного крыльца облицованы плиткой, состояние неудовлетворительное, отмечаются утраты фрагментов ступеней, плитки, в помещениях лестницы отсутствуют. Необходимо воссоздание демонтированных лестниц по проектной документации, согласованной с Департаментом*

з) лепные, скульптурные и прочие декоративные украшения

*Отсутствуют.*

2.4. Живопись (монументальная и станковая)

*Отсутствует.*

2.5. Предметы прикладного искусства (мебель, осветительные приборы, резьба по дереву, металлу и пр.)

*При визуальном осмотре не выявлены.*

2.6. Сад, парк, двор, малые архитектурные формы, ограда и ворота

*Сохранились кирпичные оштукатуренные пилоны ворот с современными металлическими воротами по красной линии Петровского бульвара, состояние, удовлетворительное. Территория двора нуждается в благоустройстве в границах землеотвода по согласованному проекту.*

### 3. ОСОБЫЕ УСЛОВИЯ

3.1. Объект может быть использован Пользователем только в соответствии с требованиями охранного документа (указать вид охранного документа, его дату и номер)

*охранного обязательства пользователя от 1.07.2013 № и 166002-2013*

3.2. Все подлинные материалы обследований, обмеров, фиксаций, проектов, заключений отчетов, выполняемые научно-проектными или специализированными реставрационными организациями по заказу Пользователя по мере их изготовления передаются безвозмездно Пользователем Департаменту в 10-дневный срок после их получения.

3.3. Настоящий Акт действует до 1 июля 2018 г., после чего подлежит переоформлению Пользователем в Департаменте в установленном порядке.

3.4. В случае изменения охранного статуса, предмета охраны, технического состояния, иных характеристик Объекта либо законодательства Российской Федерации или города Москвы настоящий Акт может быть переоформлен до истечения указанного в пункте 3.3 срока на основании письменного уведомления Департамента.



#### 4. ПЛАН РАБОТ ПО СОХРАНЕНИЮ ОБЪЕКТА И ЕГО ТЕРРИТОРИИ

В целях обеспечения сохранности Объекта и создания благоприятных условий для его функционального использования Пользователем обязан провести следующие работы:

№ п/п	Наименование проводимых работ (разрабатываемой документации)	Сроки выполнения работ (подготовки документации)	Примечание
1.	<i>Провести техническое обследование несущих конструкций здания с заключением и рекомендациями</i>	01.07.2013-01.01.2014	
2.	<i>Разработать проектную документация по реставрации и приспособлению здания для современного использования в соответствии с письменным Задаaniem Департамента</i>	01.01.2014-01.06.2014	
3.	<i>Выполнить реставрацию с приспособлением для современного использования в соответствии с согласованной Департаментом проектной документацией</i>	01.07.2014-01.03.2018	
4.	<p><i>Выполнить благоустройство территории по согласованному проекту</i></p> <p><i>Сроки отдельных видов работ устанавливаются предписаниями Департамента и обязательны для выполнения.</i></p> <p><i>В соответствии с постановлением Правительства Российской Федерации от 15 июля 2009 г. № 569 "Об утверждении положения о государственной историко-культурной экспертизе" проектная документация подлежит историко-культурной экспертизе.</i></p>	до 1 июля 2018 г.	

Примечание:

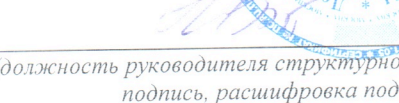
Производство работ (разработка документации) выполняются в соответствии с заданием и письменным разрешением Департамента при условии осуществления технического и авторского надзора в установленном порядке.

Департамент культурного наследия  
города Москвы

Первый заместитель руководителя

  
(подпись) **Н.Ю.Ефимов**  
(расшифровка подписи)

Исполняющий обязанности начальника  
Управления по сохранению  
объектов культурного наследия

  
(должность руководителя структурного подразделения,  
подпись, расшифровка подписи) **И.В.Муратова**

Исполнитель  
Советник **М.М.Голубев**  
(должность исполнителя, подпись, расшифровка подписи)

Пользователь

Директор

М.П.

**С.Л.Жуков**





Пролито, пронумеровано и  
скреплено печатью.

17 (визитка) листов  
Инспекция по контролю соблюдения  
законодательства в области  
государственной охраны объектов  
культурного наследия

Дивнич В.Н.  
(подпись)  
(расшифровка)

2013 г.

